

Dia 06.08.2020 Figueirópolis - Tocantins

A Secretaria Municipal da Saúde de Figueirópolis (TO) vem monitorando diariamente a situação epidemiológica de COVID-19 por meio da Vigilância Epidemiológica. No dia 08/05/2020, tivemos o primeiro caso confirmado. Este boletim apresenta as análises da situação epidemiológica atualizada dos casos confirmados. Os dados apresentados são preliminares e sujeitos a alterações.

Informações sobre a doença

A COVID-19 é uma doença causada pelo novo coronavírus, descoberto em 31/12/19 após casos registrados na China, foi posteriormente denominado SARS-CoV-2. De acordo com a Organização Mundial de Saúde, a maioria (cerca de 80%) dos pacientes com COVID-19 pode ser assintomática (sem sintomas) ou oligossintomática (poucos sintomas), e aproximadamente 20% dos casos detectados requer atendimento hospitalar por apresentar dificuldades respiratória, dos quais aproximadamente 5% podem necessitar de suporte ventilatório.

O vírus SARS-CoV-2 é transmitido de pessoa a pessoa, por meio de gotículas de saliva ou secreção nasal quando uma pessoa infectada tosse ou espirra. No momento não existe vacinas ou tratamentos específicos para a COVID-19, embora existam muitas pesquisas em andamento.

O período de incubação é o tempo que leva para os primeiros sintomas aparecerem desde a infecção por coronavírus, que pode ser de 2 a 14 dias, em geral de 5 dias.

Recomenda-se o isolamento domiciliar de todos os casos suspeitos ou confirmados de COVID-19, bem como seus contactantes domiciliares, por 14 dias após o início dos sintomas. Esse tempo de isolamento deverá ser ampliado caso um contactante domiciliar venha apresentar sintomas.

O período de transmissão do SARS-CoV-2 não está totalmente elucidado, a pessoa infectada pode transmitir a doença durante o período sintomático, é sugerido que a transmissão também possa ocorrer mesmo sem o aparecimento de sinais e sintomas.

O que você precisa saber e fazer. Como prevenir o contágio:



Lave as mãos com água e sabão ou use álcool em gel.



Cubra o nariz e boca ao espirrar ou tossir.



Evite aglomerações se estiver doente.



Mantenha os ambientes bem ventilados.



Não compartilhe objetos pessoais.

Fonte: Ministério da Saúde

#UseMascara #FiqueEmCasa

DÚVIDAS: (63) 3374-1697 / (63) 3374-1207 / (63) 9 9282-7451

Os **sintomas** mais comuns são:

- Febre E
- Tosse OU
- Dificuldade para respirar
- Entre outros sintomas gripais

Se aparecerem os sintomas ligue para 136 ou procure um posto de saúde

Fonte: Ministério da Saúde

COVID-19 é uma doença respiratória nova que foi identificada pela primeira vez em Wuhan, na China. **Atualmente, a transmissão se dá principalmente de pessoa a pessoa.**



*Os sintomas podem aparecer entre **1 e 12 dias** após a exposição ao vírus.



Quem tem maiores riscos de ter a doença agravada?

- Adultos com mais de 60 anos
- Pessoas com doenças preexistentes, como diabetes e cardiopatias



Como a doença é transmitida?

- Pelo contato pessoal próximo com pessoas infectadas ou por meio de tosse ou espirro de pessoas infectadas.
- Ao tocar objetos ou superfícies contaminadas e em seguida tocar a boca, nariz ou olhos.



Até o momento, não há vacina nem tratamento específico, somente tratamento de sintomas. Os casos graves podem precisar de oxigênio suplementar e ventilação mecânica.

Fonte: OPAS/BRASIL

#UseMascara #FiqueEmCasa

DÚVIDAS: (63) 3374-1697 / (63) 3374-1207 / (63) 9 9282-7451

Situação Epidemiológica Corona vírus no Tocantins

A Secretaria de Estado da Saúde (SES) informa que nesta quinta-feira, 06 de agosto, foram contabilizados 1.230 novos casos confirmados para Covid-19. Desta forma, hoje o Tocantins acumula 29.539 casos confirmados da doença, destes 17.868 pacientes estão recuperados e 11.243 estão ainda ativos (em isolamento domiciliar ou hospitalar), além de 428 óbitos. Devido à instabilidade do sistema oficial do Ministério da Saúde de notificação da Covid-19, o E-SUS-VE, os municípios tocaninenses não estão conseguindo alimentar a base de dados em tempo oportuno, e o Estado não está tendo acesso aos novos casos deste sistema diariamente, o que pode provocar um aumento expressivos nos próximos dias, quando a base for regularizada.

Os novos casos são de Araguaína (355), Palmas (342), Paraíso do Tocantins (89), Colinas do Tocantins (77), Alvorada (71), Gurupi (55), Porto Nacional (27), Rio Sono (21), Carrasco Bonito (20), Formoso do Araguaia (13), Itapora do Tocantins (12), São Sebastiao do Tocantins (12), São Miguel do Tocantins (9), Xambioá (9), Tocantinia (8), Divinópolis do Tocantins (6), Guaraí (6), Santa Maria do Tocantins (6), São Bento do Tocantins (6), Almas (5), Tocantinópolis (5), Aguiarnópolis (4), Dianópolis (4), Pedro Afonso (4), Buriti do Tocantins (3), Filadelfia (3), Palmeirante (3), Sampaio (3), Taguatinga (3), Ananás (2), Araguacu (2), Araguana (2), Araguatins (2), Cariri do Tocantins (2), Colmeia (2), Lajeado (2), Luzinópolis (2), Miracema do Tocantins (2), Miranorte (2), Palmeiras do Tocantins (2), Peixe (2), Talisma (2), Alianca do Tocantins (1), Aparecida do Rio Negro (1), Babaçulândia (1), Barrolândia (1), Bernardo Sayao (1), Bom Jesus do Tocantins (1), Brejinho de Nazaré (1), Dois Irmaos do Tocantins (1), Dueré (1), Fatima (1), Figueirópolis (1), Itacaja (1), Monte do Carmo (1), Monte Santo do Tocantins (1), Nazaré (1), Nova Olinda (1), Ponte Alta do Tocantins (1), Rio Dos Bois (1), Santa Rosa do Tocantins (1), São Salvador do Tocantins (1), Sucupira (1), Tabocão (1) e Wanderlândia (1).

Situação epidemiológica de Figueirópolis



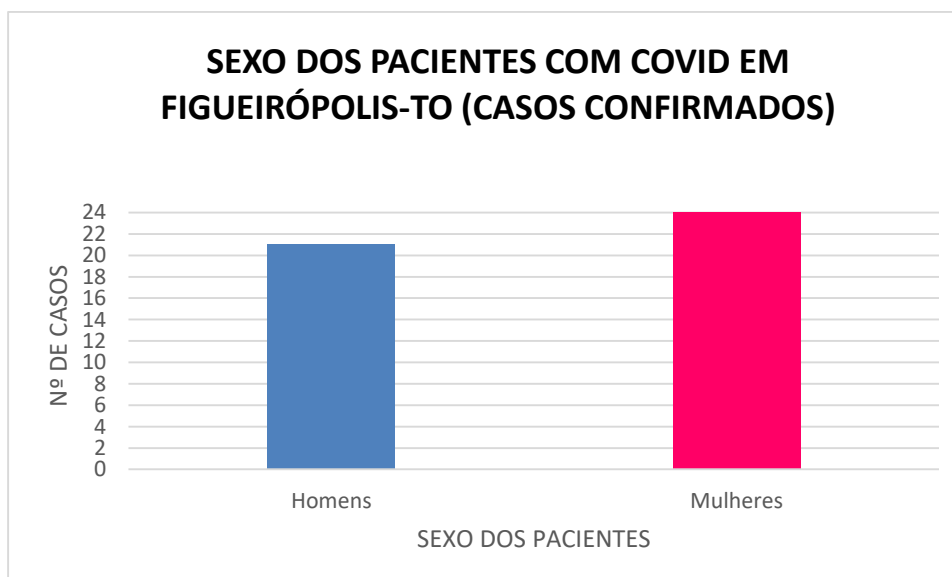
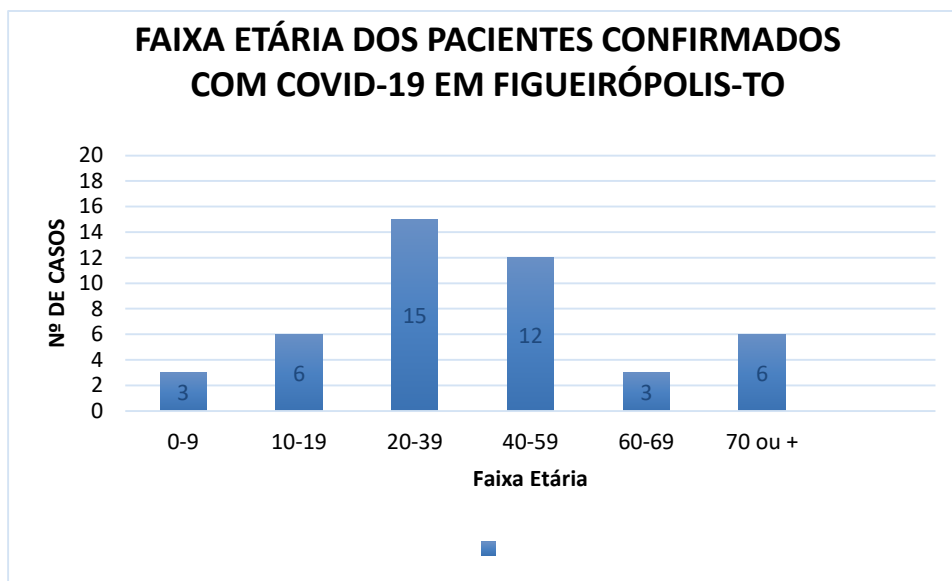
Figueirópolis até às 16 horas do dia 06/08/2020 apresenta 45 casos confirmados com 39 casos suspeitos e 314 descartados, 29 curados e 01 óbito.

#UseMascara #FiqueEmCasa

DÚVIDAS: (63) 3374-1697 / (63) 3374-1207 / (63) 9 9282-7451

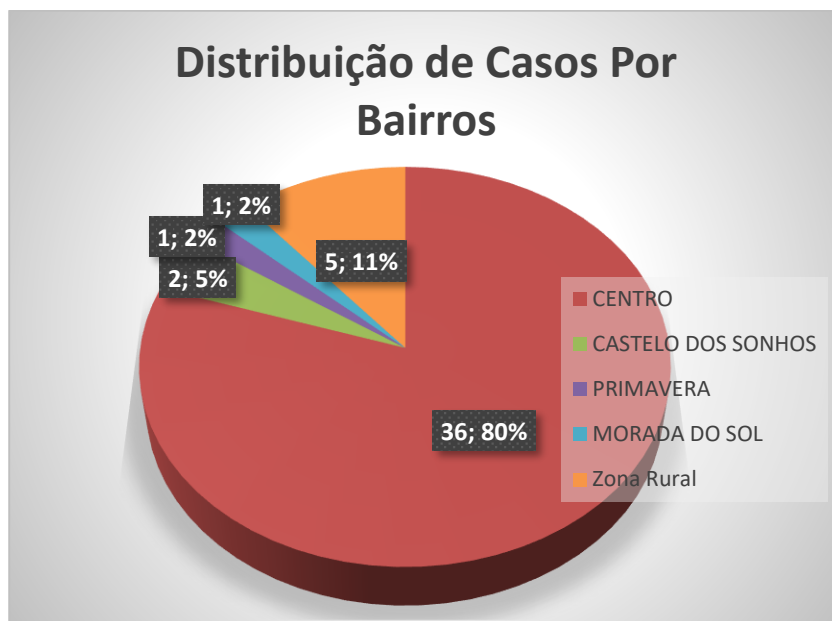
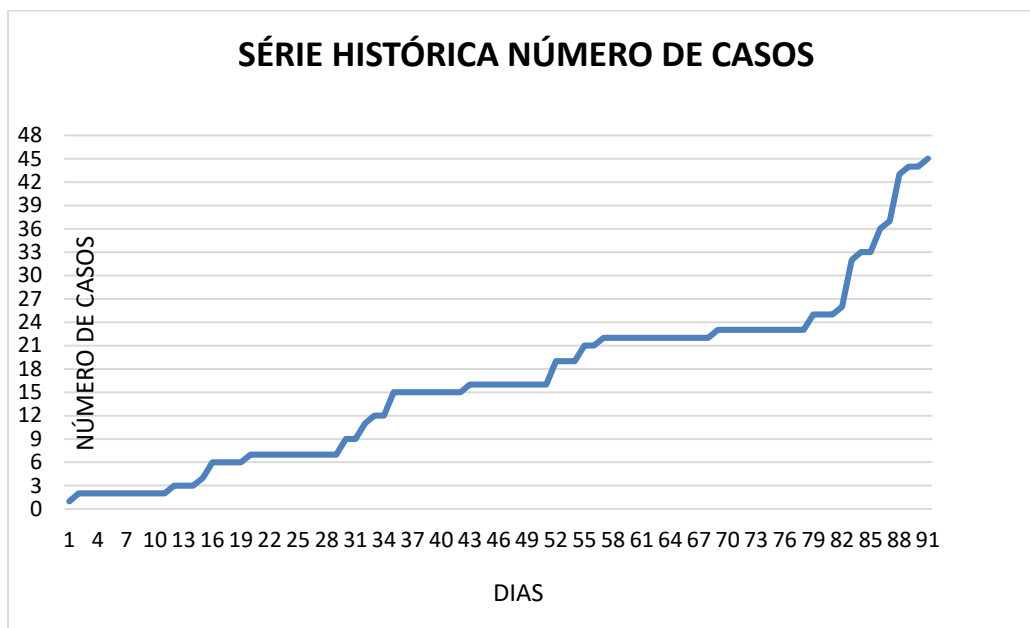
O novo caso trata-se de uma mulher moradora da região central, com 78 anos de idade. Todos casos confirmados, bem como os casos suspeitos são acompanhados pela vigilância epidemiológica do município.

Dos Casos confirmados, 47 % são do sexo masculino e 53 % do sexo feminino, na distribuição por faixa etária 3 (7 %) tinham de 0-9 anos, 6 (13%) na faixa etária de 10 a 19 anos, 15 (33%) na faixa etária de 20 a 39 anos, 12 na faixa etária (27%) 40 a 59 anos, 3 na faixa etária (7%) 60 a 69 anos e 6 na faixa etária (13%) 70 ou mais.



#UseMascara #FiqueEmCasa

DÚVIDAS: (63) 3374-1697 / (63) 3374-1207 / (63) 9 9282-7451



Cabe ressaltar que esses casos positivos aqui apresentados são aqueles que apresentaram sinais e sintomas e procuraram uma unidade de saúde local para atendimento médico. Conforme estudos, a maioria dos casos de COVID-19 é assintomática (sem sintomas) ou oligossintomática (poucos sintomas). A partir da confirmação dos casos, os contatos são investigados, monitorados e examinados.

A partir da suspeição e/ou confirmações dos casos, os pacientes que tiverem sintomatologia leve são colocados em isolamento domiciliar e monitorados via telefone, os moderados e graves necessitam de maiores cuidados, portanto devem ser encaminhados a unidades hospitalares de referência.

#UseMascara #FiqueEmCasa

DÚVIDAS: (63) 3374-1697 / (63) 3374-1207 / (63) 9 9282-7451

Medidas restritivas e ações preventivas

Motivado pelo aumento do número de casos de COVID-19 é pela consecução de critérios de revisão previstos nos decretos anteriores, aderindo às recomendações e políticas públicas Estadual e Federal, o poder público municipal emitiu o Decreto nº 913 que dispõe sobre as novas medidas restritivas no município.

Esses decretos Determina o uso de máscara de proteção facial enquanto perdurar a situação emergencial, restringe a venda de bebida alcoólica em bares, restaurantes entre outros. Flexibiliza atividades de cunho religioso, Leilões, Velórios, liberando as atividades desde que siga as instruções previstas em decreto

Continua suspensas as atividades em ambientes como praças esportivas, estádios, ginásios, quadras poliesportivas e qualquer outra que tenha uso de equipamentos compartilhados.

Capacidade de atendimento para casos moderados e graves de COVID-19

As unidades hospitalares e pré-hospitalares de Figueirópolis contam com os seguintes leitos:

- ✓ HPPF (Hospital De Pequeno Porte de Figueirópolis) – 05 leitos Clínicos, sem Respiradores

Testes

Teste Rápido: Disponível no Município- Resultado em 20 MINUTOS. É feito através da coleta de sangue (furo no dedo) deve ser realizado a partir do 8º dia após o início de sintomas. A partir das amostras colhidas, é avaliada a presença de seus anticorpos : IgG e IgM.

Quaisquer dúvidas podem ser esclarecidas com a Vigilância Epidemiológica por meio dos números: (63)3374-1697, (63) 3374 1207 e (63) 9 9282-7451.

SWAB NASO-ORROFARINGEO: Disponível para envio ao Laboratório central do Estado-LACEN. Esse exame é feito através da coleta de secreções da boca e do nariz. O resultado é informado pelo LACEN em 72hrs.

#UseMascara #FiqueEmCasa

DÚVIDAS: (63) 3374-1697 / (63) 3374-1207 / (63) 9 9282-7451

